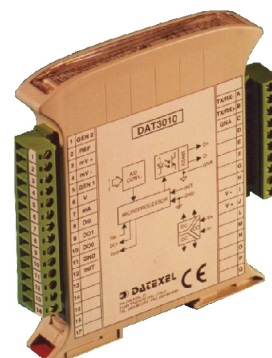


CARATTERISTICHE

- **Acquisizione dati remota su Bus di campo**
- **Comunicazione tipo Master/Slave su rete RS-485**
- **Protocollo MODBUS RTU/ASCII**
- **8 ingressi digitali**
- **8 uscite digitali PNP**
- **Protezione contro le sovracorrenti e in temperatura**
- **Allarme Watch-Dog**
- **Isolamento galvanico a 2000 Vca su tutte le vie**
- **Elevata precisione**
- **EMC conforme - Marchio CE**
- **Adatto al montaggio su binario DIN conforme a EN-50022**



DESCRIZIONE GENERALE

Il dispositivo DAT 3188 è in grado di acquisire fino a 8 ingressi digitali con collegamento NPN o PNP e comandare fino a 8 uscite a transistor PNP. I dati sono trasmessi con protocollo MODBUS RTU/ASCII su rete RS-485 (è disponibile il modello con interfaccia RS-232).

Al fine di garantire la sicurezza dell'impianto, il dispositivo è fornito di due sistemi di timer Watch-Dog: in caso di allarme, le uscite vengono impostate automaticamente nella configurazione di sicurezza. Inoltre le uscite digitali sono protette contro le sovracorrenti ed in temperatura.

L'isolamento a 2000 Vca tra canali digitali, alimentazione e linea seriale elimina tutti gli effetti dovuti ai loops di massa eventualmente presenti, consentendo l'uso del dispositivo anche nelle più gravose condizioni ambientali.

Il DAT 3188 è conforme alla direttiva 2004/108/CE sulla compatibilità elettromagnetica.

Esso è alloggiato in un contenitore plastico di 17,5 mm di spessore adatto al montaggio su binario DIN conforme allo standard EN-50022.

PROTOCOLLI DI COMUNICAZIONE

Nel modulo DAT 3188 è stato implementato il protocollo MODBUS RTU/ASCII: protocollo standard di comunicazione diffuso nel bus di campo; permette di interfacciare la serie DAT3000 direttamente alla maggior parte dei PLC ed ai pacchetti SCADA presenti sul mercato.

Per le impostazioni di comunicazione, fare riferimento alle istruzioni riportate sul Manuale Operativo.

ISTRUZIONI DI IMPIEGO

Prima di installare il dispositivo, leggere attentamente la sezione "Istruzioni per l'installazione".

Se non si conosce l'esatta configurazione di un modulo, può risultare impossibile stabilire una comunicazione con esso; connettendo il morsetto INIT al morsetto GND, all'accensione l'apparato sarà automaticamente impostato nella configurazione di default (vedi Manuale Operativo).

Collegare l'alimentazione, il bus seriale e i segnali digitali come illustrato nella sezione "Collegamenti".

Il LED "PWR" cambia stato in funzione della condizione di funzionamento del dispositivo: fare riferimento alla sezione "Segnalazione luminosa" per verificare il funzionamento del dispositivo.

Per la fase di configurazione fare riferimento alle istruzioni riportate sul Manuale Operativo.

Per facilitare la manutenzione o la sostituzione di un dispositivo, è possibile rimuovere i morsetti già cablati anche con l'impianto funzionante.

SPECIFICHE TECNICHE (Tipiche a 25 °C e nelle condizioni nominali)

Ingressi digitali		Tempo di campionamento	5 ms max
Canali	8	Trasmissione dati (seriale asincrona)	
Tensione di ingresso (bipolare)		Velocità massima	115,2 Kbps
Stato OFF	0 ÷ 3 V	Distanza massima	1,2 Km
Stato ON	10 ÷ 30 V		
Impedenza	4,7 KΩ	Alimentazione	
		Tensione di alimentazione	10 .. 30 Vcc
		Consumo di corrente	45 mA @ 24 Vcc
		Protezione invers. polarità	60 Vcc max
Uscite digitali		Tensione di isolamento	
Canali	8		2000 Vca 50 Hz, 1 min. (Ingressi / Uscite / RS485 / Alim.)
Tipo	PNP	Temperatura e Umidità	
Tensione	10,5 ÷ 30 Vdc	Temperatura operativa	-10°C .. +60°C
Carico massimo	500 mA per canale * 1 A per modulo	Temp. di immagazzinaggio	-40°C .. +85°C
Carico induttivo	48 Ω – 2 H max.	Umidità (senza condensa)	0 .. 90 %
		Contenitore	
		Materiale	Plastica auto-estinguente
		Montaggio	su binario DIN conforme a EN-50022
		Peso	150 g. circa
		EMC (per gli ambienti industriali)	
		Immunità	EN 61000-6-2
		Emissione	EN 61000-6-4

* Protezione contro le sovracorrenti e in temperatura
Corrente di cortocircuito 1,7 A max.

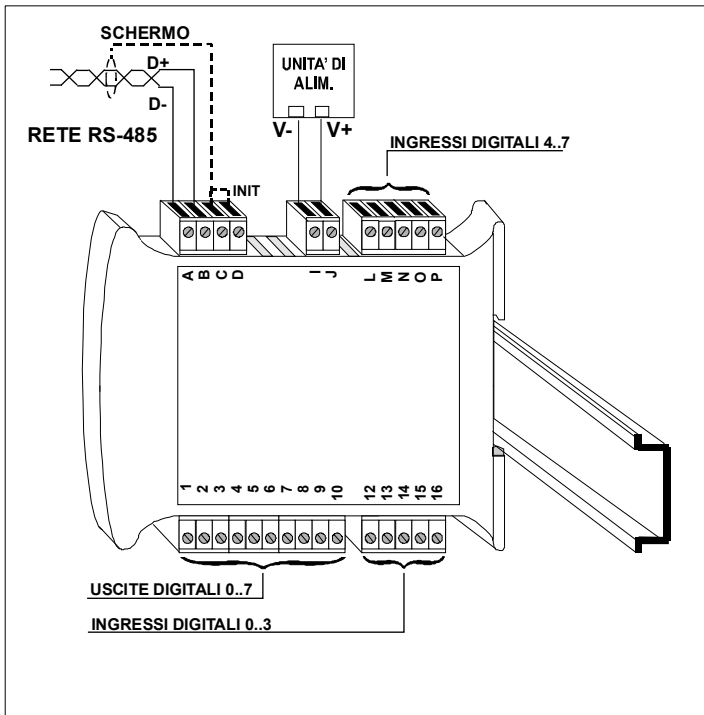
ISTRUZIONI PER L' INSTALLAZIONE

Il dispositivo DAT 3188 è adatto al montaggio su binario DIN in posizione verticale.
Per un funzionamento affidabile e duraturo del dispositivo seguire le seguenti indicazioni.

Nel caso in cui i dispositivi vengano montati uno a fianco all' altro distanziarli di almeno 5 mm nei seguenti casi:
- Temperatura del quadro maggiore di 45 °C e tensione di alimentazione elevata (>27Vcc).

Evitare che le apposite feritoie di ventilazione siano occluse da canaline o altri oggetti vicino ad esse.
Evitare il montaggio dei dispositivi al di sopra di apparecchiature generanti calore; si raccomanda di montare il dispositivo nella parte bassa dell'installazione, quadro o armadio che sia.
Installare il dispositivo in un luogo non sottoposto a vibrazioni.
Si raccomanda inoltre di non far passare il cablaggio in prossimità di cavi per segnali di potenza e che il collegamento sia effettuato mediante l' impiego di cavi schermati.

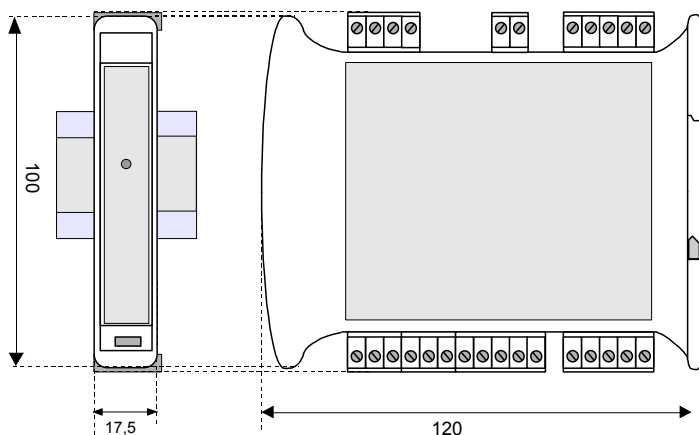
CABLAGGIO



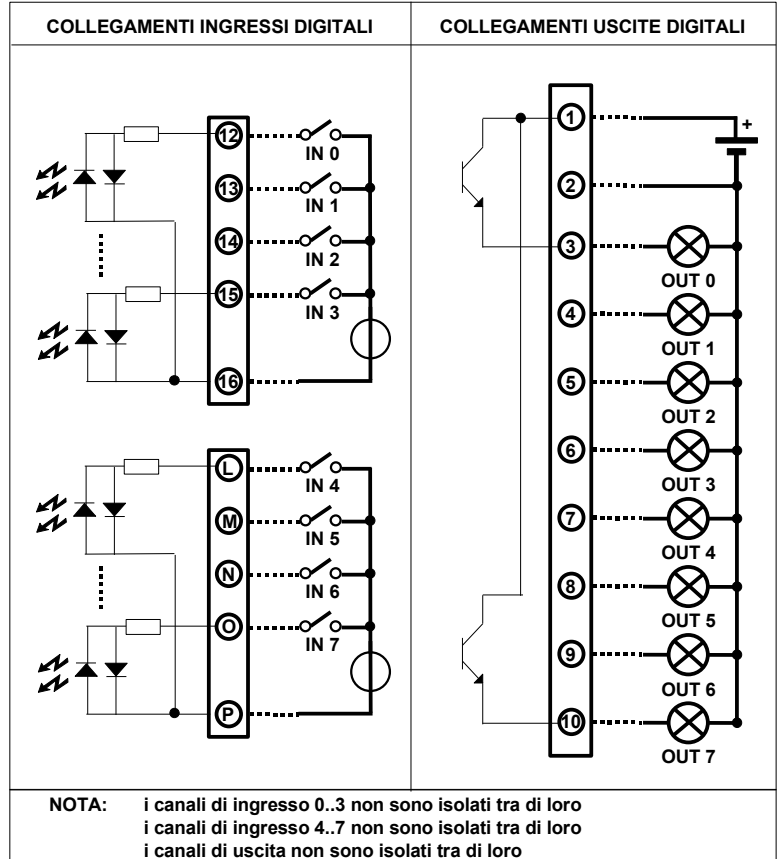
SEGNALAZIONE LUMINOSA

LED	COLORE	STATO	DESCRIZIONE
PWR	VERDE	ACCESO	Modulo alimentato
		SPENTO	Modulo non alimentato / Collegamento errato RS-485
		BLINK VELOCE	Comunicazione in corso (frequenza blink dipende da Baud-rate)
		BLINK LENTO	~1 sec. - Condizione di Allarme Watch-Dog o cortocircuito sulle uscite digitali

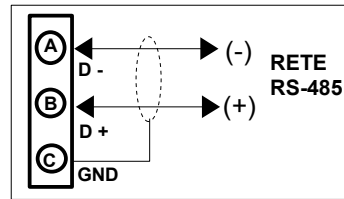
DIMENSIONI MECCANICHE (mm)



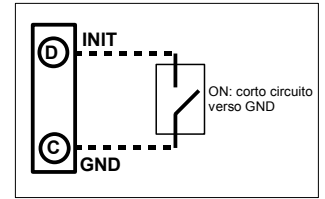
COLLEGAMENTI



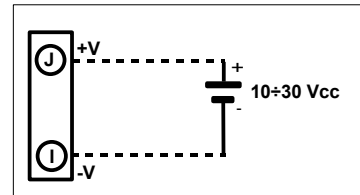
COLLEGAMENTI SERIALE RS-485



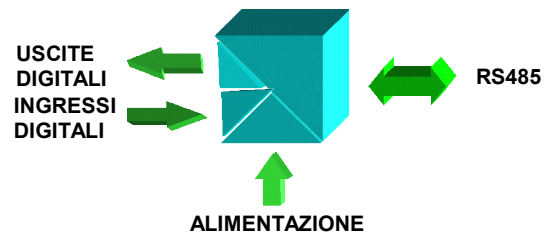
COLLEGAMENTO INIT



COLLEGAMENTI ALIMENTAZIONE



STRUTTURA ISOLAMENTI



COME ORDINARE

In fase di ordine è necessario specificare il tipo di interfaccia (RS485 o RS232).

DAT 3188 / 8 / 485

Tipo di interfaccia:
485 : RS-485
232 : RS-232

■ = Richiesto
□ = Opzionale